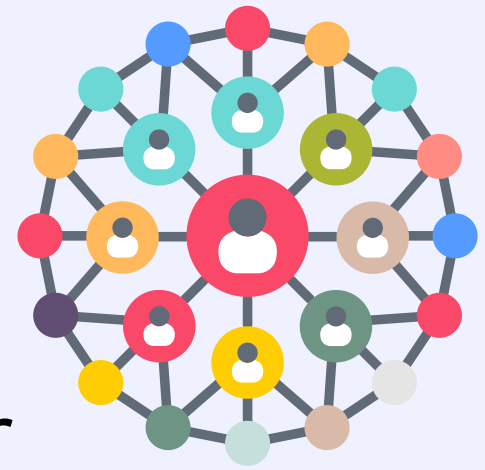


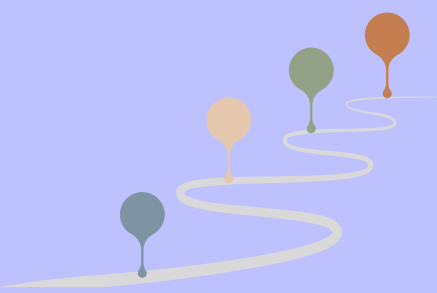
METODIK FÖR VÄGKARTEVERKTYGET

Guide för lokala myndigheter



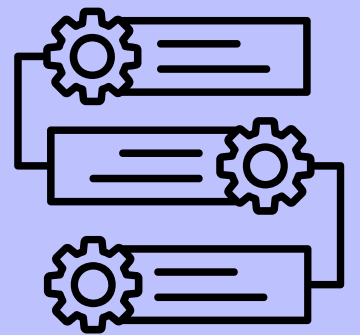
Definiera din projektplan.

Det är avgörande att tydligt definiera tidslinjen och faserna för ditt biogasprojekt samtidigt som du identifierar potentiella deltagare. Genom att inleda samarbete mellan intressenter redan i de tidigaste skedena kan du förbättra samarbetsdynamiken och öka chanserna för ditt projekts framgång avsevärt.

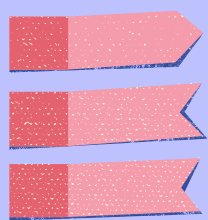


Vilka är intressenterna?

För en lokal myndighet är det avgörande att etablera starka kopplingar med potentiella intressenter för att framgångsrikt genomföra ett projekt. Detta innebär att ge företräde åt nyckelintressenter, inklusive projektledare, supportrar och intermittenta bidragsgivare. Vid prioritering är det viktigt att beakta faktorer som intressenternas resurser, tillgänglighet och andra inflytelserika kriterier.



Hur kan de påverka projektet?

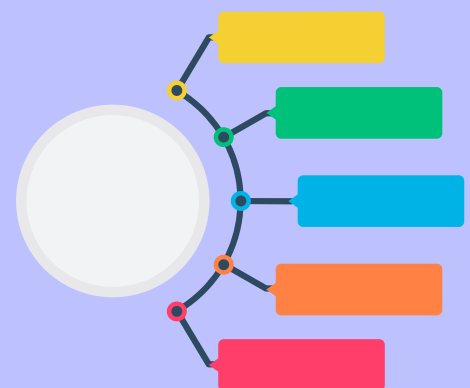


1 Ekonomiska resurser

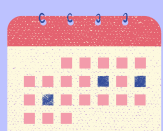
2 Administrativa och beslutande befogenheter

3 Tekniska och operativa färdigheter

4 Andra resurser och bidrag



Territoriell dialog och social acceptans.



Kommande evenemang

- Offentliga möten
- Besök på andra platser

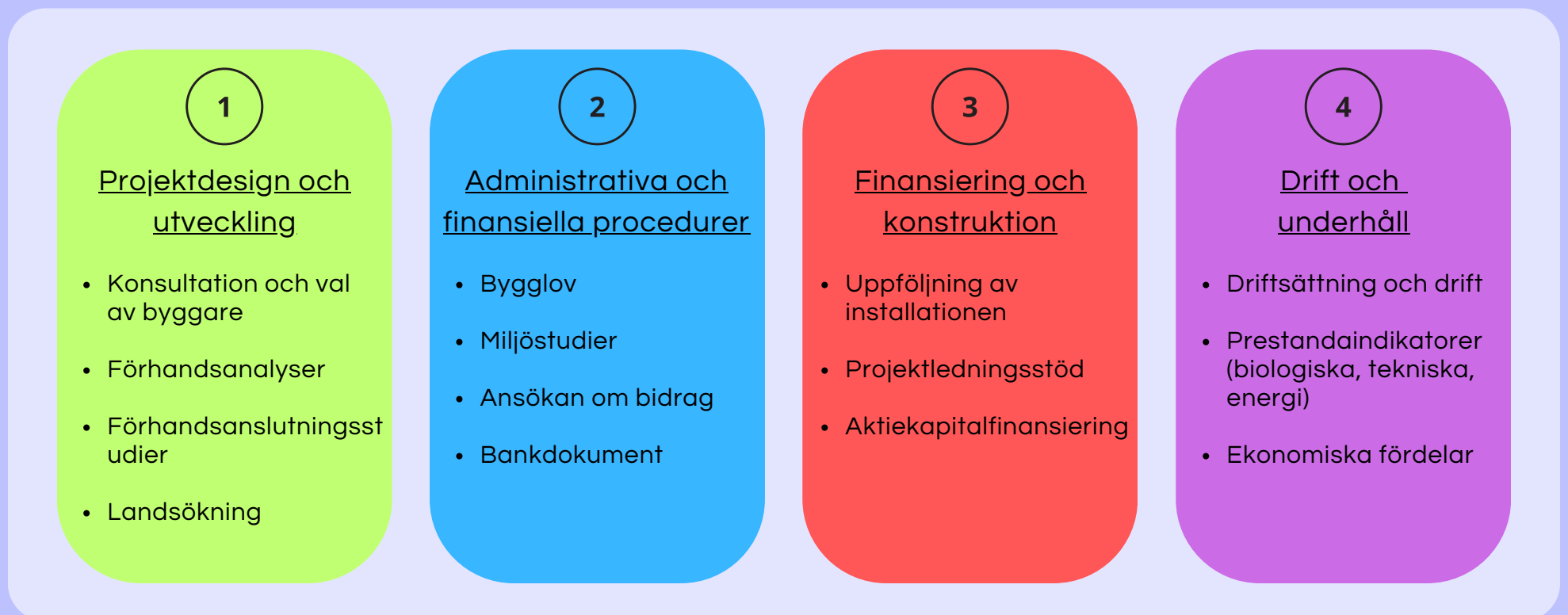


Kommunikationsmedel

- Nyhetsbrev
- Dörrknackning

- Engagera lokala aktörer
- Samarbetsverkstad

1) Definiera din projektplan - Milstolparna för ett biogasprojekt.



Från den inledande kontemplationsfasen till driftsättningen av platsen, fortskrider ett biogasprojekt genom flera faser. Genomsnittligt tar denna implementation cirka 3 till 4 år. Under denna tid kommer du att samverka med olika intressenter. För att hjälpa dig att bättre förstå de olika faserna och delstegen i ditt projekt har vi tillhandahållit en visuell representation. Det är viktigt att notera att den faktiska progressionen inte är strikt linjär, eftersom vissa faser kan överlappa och kräva tidig initiering, såsom insamling av medel.



2) Vem är intressenterna - Biogasaktörer.



Under denna del är det avgörande att tydligt definiera nätverket av intressenter som är associerade med den lokala myndigheten. En matris, som visas här, är uppdelad i zoner, med den lokala myndigheten placerad i mitten. Målet är att identifiera de viktiga dialoger som den lokala myndigheten för närvarande är engagerad i eller bör etablera med andra intressenter.

Att prioritera dessa närhetsförhållanden ger en överblick och möjliggör etablering av nya samarbetsdynamiker, särskilt med nya intressenter. Genom att använda post-it-lappar kan aktörer tilldelas olika zoner. Typiskt sett, desto längre bort en aktör är från den lokala myndigheten, desto färre interaktioner kommer de att ha. Placeringen av spelare bör baseras på snabb intuition, följt av behovet att motivera deras positioner. Du kan lista så många spelare som möjligt.

3) Positionering av spelare i en inflytelsematris och bestämning av vilken typ av inflytande de besitter.

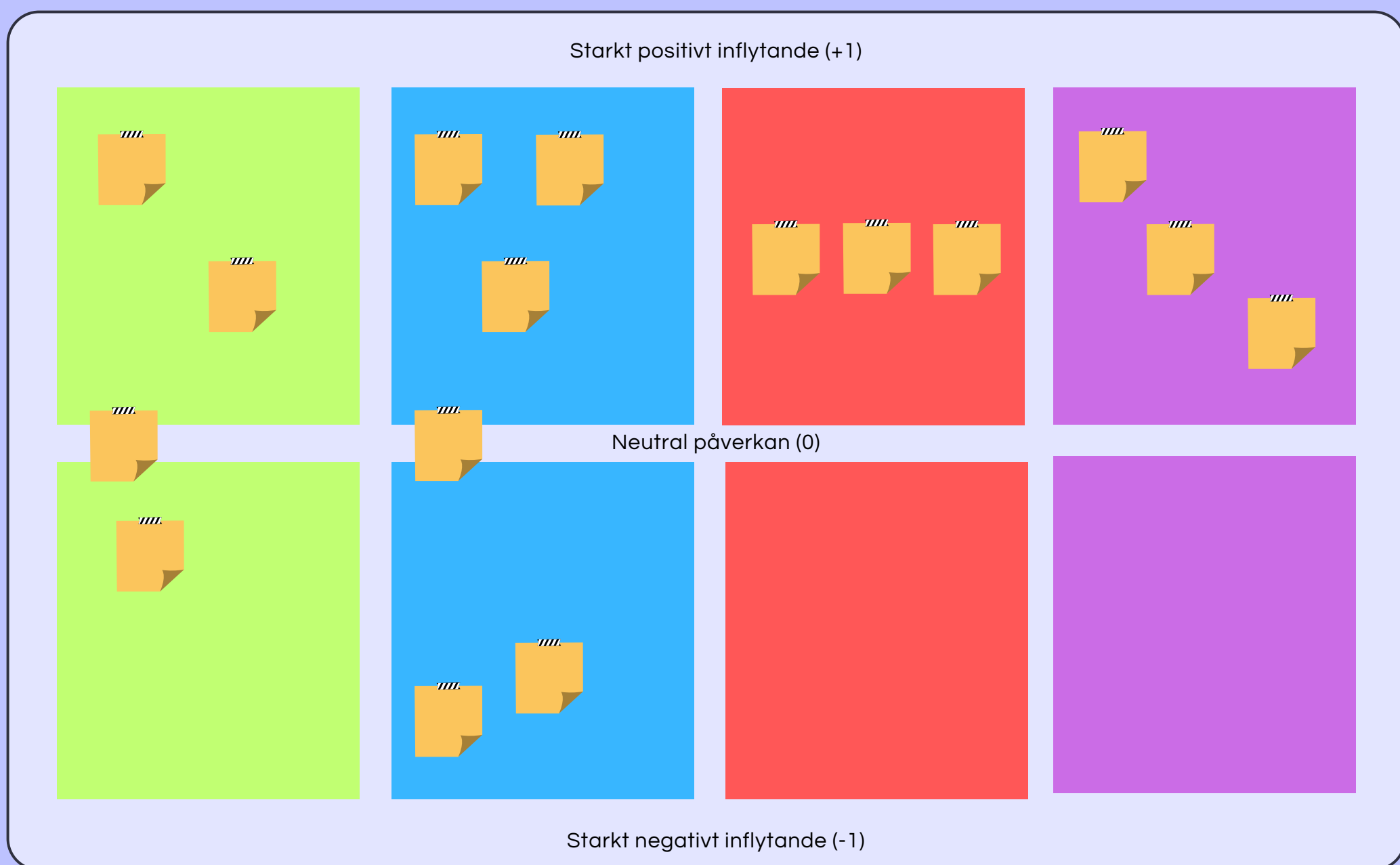
Nästa steg innebär att utvärdera intressenternas påverkan på ett projekt. Det är emellertid viktigt att först fastställa kriterierna för att identifiera inflytelserika aktörer. Vilka typer av inflytande kan dessa aktörer ha? Vi föreslår att skapa en lista över faktorer som kan påverka projektet. Hur definierar vi en påverkansfaktor? Vad är dess syfte och hur påverkar det projektet? Och framför allt, vem äger varje påverkansfaktor? När alla påverkansfaktorer för varje aktör har identifierats kan de placeras i matrisen nedan baserat på nivån av inflytande de kommer att ha på projektet.

1

2

3

4



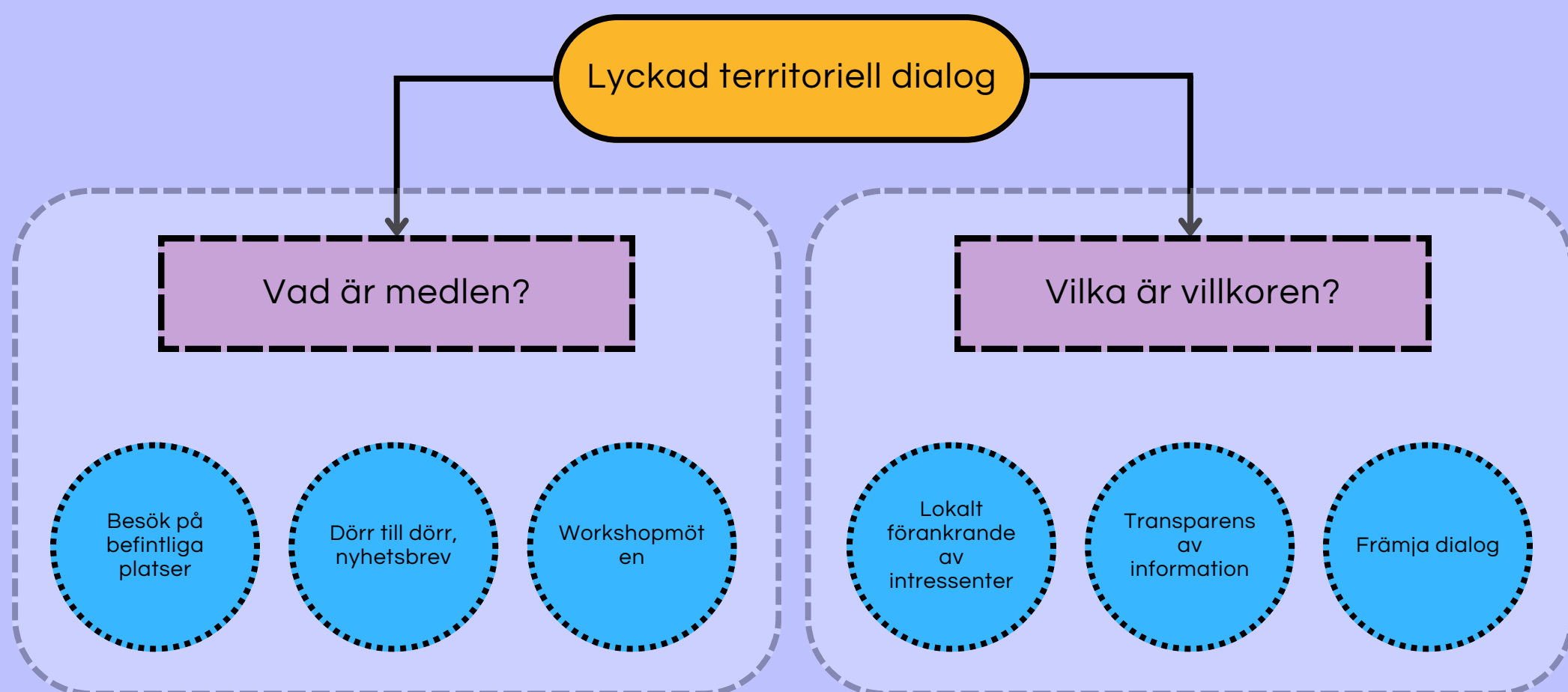
Det här övningen syftar till att förbättra din förståelse för de intressenter som är involverade i ditt projekt. Den täcker nyckelaspekter såsom när de kommer in i projektet, naturen av deras deltagande och nivån av inflytande de har (positivt, negativt eller neutralt). Genom att göra den här övningen kommer du att kunna identifiera potentiella spänningar som kan uppstå under ditt projekt. Dessutom kommer den att möjliggöra för dig att proaktivt hantera dessa spänningar genom att förutse och främja en inkluderande och transparent dialog.

4) Territoriell dialog och social acceptans

Ämnet territoriell dialog spelar en avgörande roll för att bedöma den sociala acceptansen av projekt. Lokala myndigheter måste ta hänsyn till invånarnas frågor och bekymmer och inkorporera dem i projektutvecklingsprocessen.



För att uppnå detta är det viktigt att fastställa nödvändiga kriterier och etablera lämpliga mekanismer för att säkerställa framgången för den territoriella dialogen.



Efter att ha identifierat resurser och förutsättningar rekommenderas det att upprätta en omfattande tidtabell. Denna tidtabell kommer att hjälpa dig att systematiskt organisera de olika stegen i den territoriella dialogen och ge en klarare förståelse för hur den passar in i beslutsprocessen för projektet. Denna proaktiva planeringsövning är särskilt viktig för projekt som kräver miljötillstånd och efterföljande offentliga utredningar eftersom det hjälper till att förebygga eventuella överklaganden eller förseningar i beslutsprocessen. Genom att förutse de tidsmässiga faserna av ditt projekt som kräver tillstånd kan du effektivt definiera villkoren för den territoriella dialogen.



Regisserad av Hugo Delcayre, forskningsassistent, och Sébastien Bourdin, professor i ekonomisk geografi och innehavare av Europachair-stolen för cirkulär ekonomi vid EM Normandie Business School.