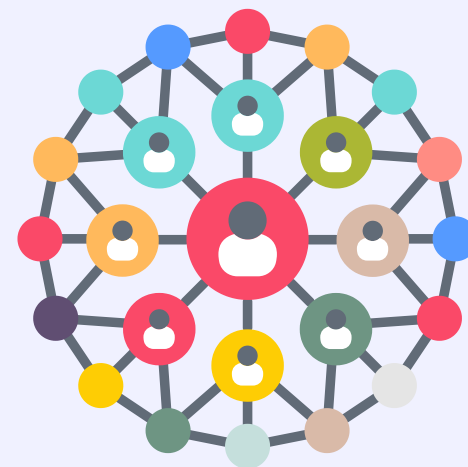


MÉTHODOLOGIE DE LA ROAD MAP

Guide pour les autorités locales



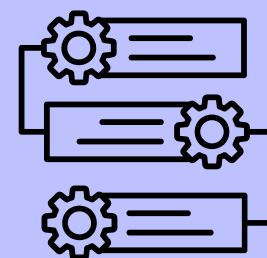
Définissez votre calendrier de projet.

Il est crucial de définir clairement le calendrier et les phases de votre projet de biogaz tout en identifiant les participants potentiels. En initiant la collaboration entre les parties prenantes dès les premières étapes, vous pouvez renforcer la dynamique de coopération et augmenter considérablement les chances de réussite de votre projet.

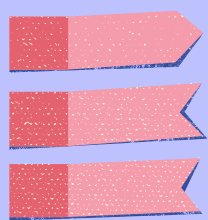


Qui sont les parties prenantes ?

Pour qu'une autorité locale réussisse à mener à bien un projet, il est essentiel de créer des liens solides avec les parties prenantes potentielles. Cela nécessite de donner la priorité aux principaux acteurs, notamment les chefs de projet, les soutiens et les contributeurs intermittents. Lors de cette priorisation, il est crucial de tenir compte de facteurs tels que les ressources, la disponibilité et d'autres critères influents des parties prenantes.



Comment peuvent-ils influencer le projet ?

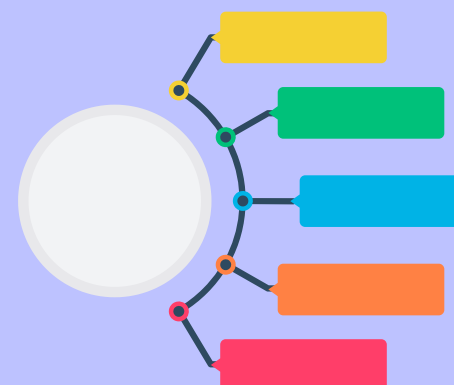


1 Ressources financières

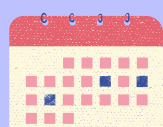
2 Pouvoirs administratifs et décisionnels

3 Compétences techniques et opérationnelles

4 Autres ressources et contributions



Dialogue territorial et acceptabilité sociale.



Événements à venir

- Public meetings
- Visiting other sites

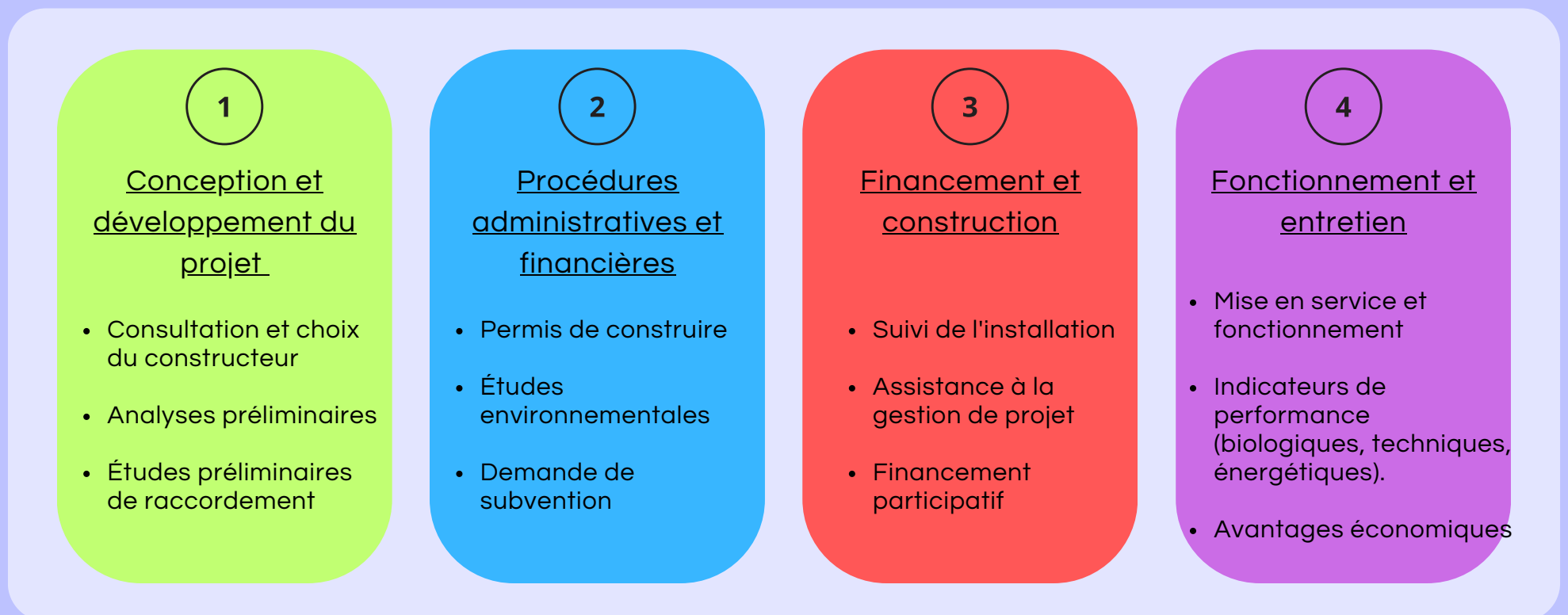


Moyens de communication

- Newsletters
- Porte à porte

- Impliquer les acteurs locaux
- Atelier collaboratif

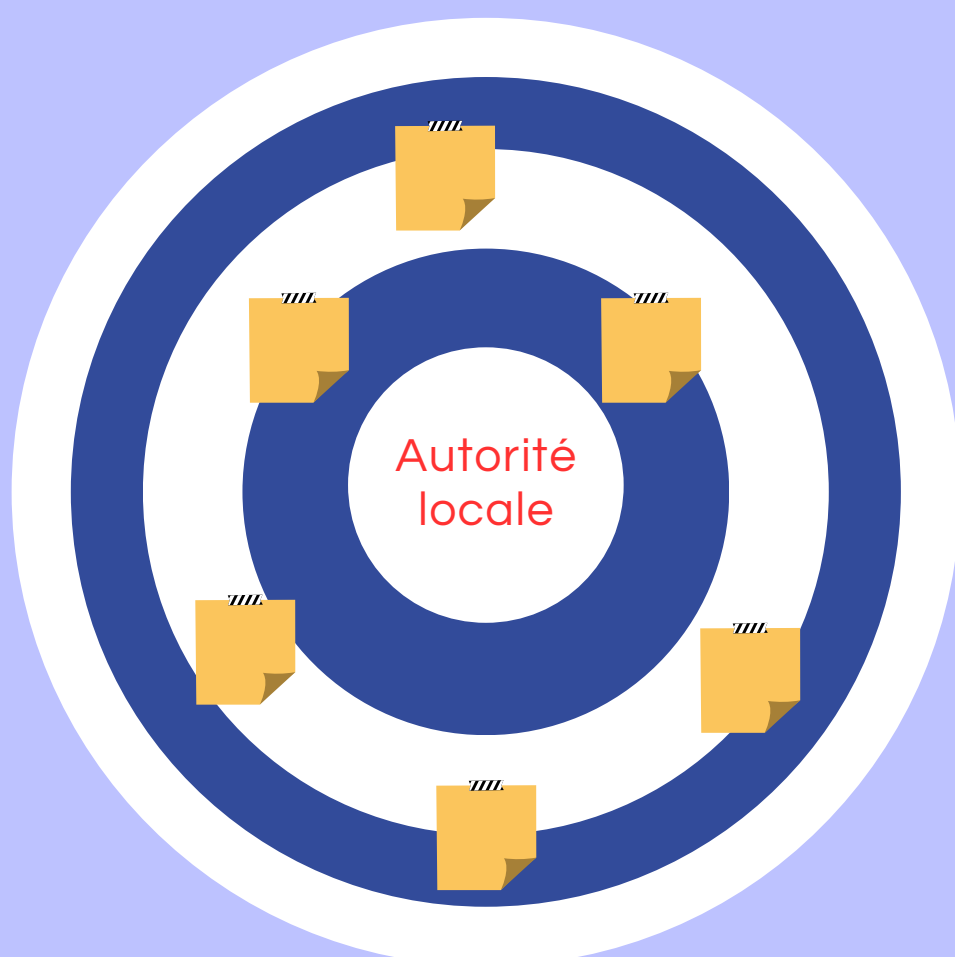
1) Définir le calendrier du projet - Les étapes d'un projet de biogaz



De la phase initiale de réflexion à la mise en service du site, un projet de biogaz passe par de multiples étapes. En moyenne, cette mise en œuvre dure 3 à 4 ans. Au cours de cette période, vous serez amené à interagir avec différentes parties prenantes. Pour vous aider à mieux comprendre les différentes phases et sous-étapes de votre projet, nous vous proposons une représentation visuelle. Il est important de noter que la progression réelle n'est pas strictement linéaire, car certaines étapes peuvent se chevaucher et nécessiter une initiation précoce, comme la collecte de fonds.



2) Qui sont les parties prenantes - Acteurs du biogaz



Au cours de cette partie, il est essentiel de définir clairement le réseau des parties prenantes associées à l'autorité locale. Une matrice, comme celle présentée ici, est divisée en zones, l'autorité locale étant placée au centre. L'objectif est d'identifier les dialogues clés que l'autorité locale entretient actuellement ou devrait établir avec d'autres parties prenantes.

La hiérarchisation de ces proximités permet d'avoir une vue d'ensemble et d'instaurer de nouvelles dynamiques de collaboration, notamment avec de nouveaux acteurs. En utilisant des post-its, les acteurs peuvent être assignés à différentes zones. En règle générale, plus un acteur est éloigné de l'autorité locale, moins il aura d'interactions. Le placement des acteurs doit se faire sur la base d'une intuition rapide, suivie de la nécessité de justifier leurs positions.

3) Positionner les acteurs dans une matrice d'influence et déterminer le type d'influence qu'ils possèdent.

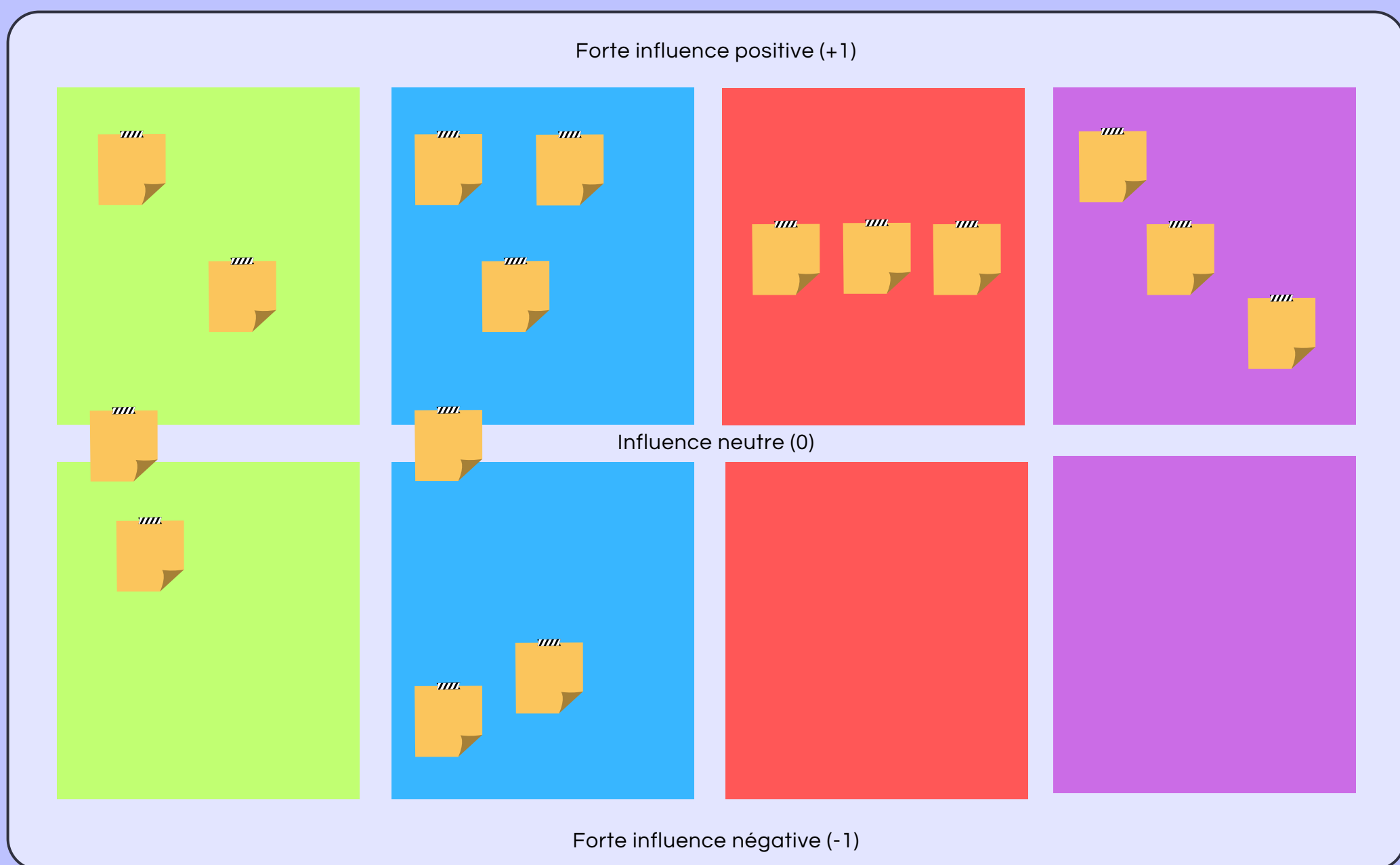
L'étape suivante consiste à évaluer l'impact des parties prenantes sur un projet. Cependant, il est important d'établir d'abord les critères d'identification des acteurs influents. Quels types d'influence peuvent avoir ces acteurs ? Nous proposons de dresser une liste des facteurs susceptibles d'influencer le projet. Comment définir un facteur d'influence ? Quel est son objectif et comment affecte-t-il le projet ? Et surtout, qui possède chaque facteur d'influence ? Une fois que tous les facteurs d'influence de chaque acteur ont été identifiés, ils peuvent être placés dans la matrice ci-dessous en fonction du niveau d'influence qu'ils auront sur le projet.

1

2

3

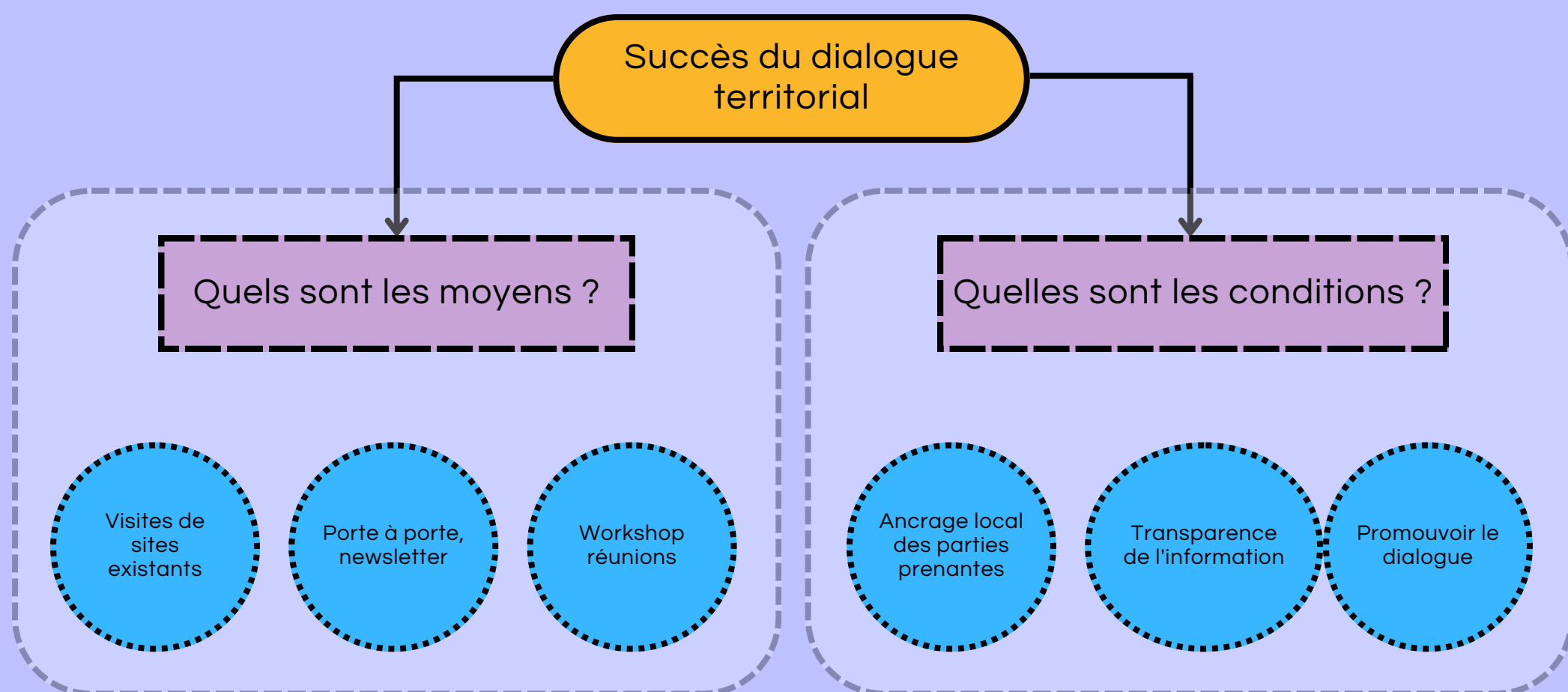
4



Cet exercice vise à améliorer votre compréhension des parties prenantes impliquées dans votre projet. Il couvre des aspects clés tels que le moment où elles interviennent dans le projet, la nature de leur implication et le niveau d'influence qu'elles exercent (positif, négatif ou neutre). En faisant cet exercice, vous serez en mesure d'identifier les zones de tension potentielles qui peuvent survenir au cours de votre projet. En outre, il vous permettra d'aborder ces tensions de manière proactive en anticipant et en encourageant un dialogue inclusif et transparent.

4) Dialogue territorial et acceptabilité sociale.

Le thème du dialogue territorial joue un rôle crucial dans l'évaluation de l'acceptabilité sociale des projets. Les autorités locales doivent prendre en compte les questions et les préoccupations de leurs habitants et les intégrer dans le processus d'élaboration des projets. Pour ce faire, il est essentiel de déterminer les critères nécessaires et d'établir des mécanismes appropriés pour assurer le succès du dialogue territorial.



Après avoir identifié les ressources et les conditions, il est recommandé d'établir un calendrier complet. Ce calendrier vous aidera à organiser systématiquement les différentes étapes du dialogue territorial, fournissant ainsi une compréhension plus claire de son intégration dans le processus décisionnel du projet. Cet exercice de planification proactive est particulièrement important pour les projets nécessitant des autorisations environnementales et des enquêtes publiques ultérieures, car il contribue à éviter les recours potentiels ou les retards dans la prise de décision. En anticipant les phases temporelles de votre projet nécessitant des autorisations, vous pouvez définir efficacement les conditions associées au dialogue territorial.



Dirigé par Hugo Delcayre, assistant de recherche, et Sébastien Bourdin, Professeur de Géographie Économique et titulaire de la Chaire Européenne d'Excellence sur l'Économie Circulaire à l'EM Normandie Business School.