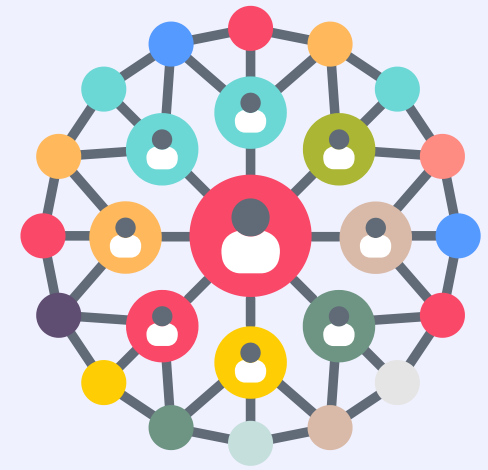


METHODOLOGIE VAN DE ROUTEKAART TOOL

Gids voor lokale overheden



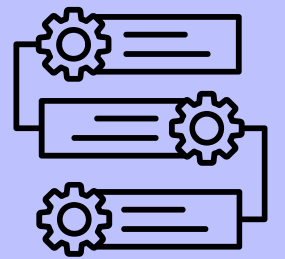
Definieer uw projectplanning.

Het is cruciaal om de tijdlijn en fasen van uw biogasproject duidelijk te definiëren terwijl u potentiële deelnemers identificeert. Door samenwerking tussen belanghebbenden in de vroegste stadia te initiëren, kunt u de coöperatieve dynamiek verbeteren en de kans op succes van uw project aanzienlijk vergroten.

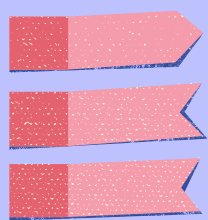


Wie zijn de belanghebbenden?

Voor een lokale overheid is het cruciaal om sterke verbindingen te leggen met potentiële belanghebbenden om een project succesvol uit te voeren. Dit houdt in dat prioriteit wordt gegeven aan sleutelbelanghebbenden, waaronder projectleiders, supporters en incidentele bijdragers. Bij het prioriteren is het belangrijk om factoren zoals de middelen, beschikbaarheid en andere invloedrijke criteria van belanghebbenden te overwegen.



Hoe kunnen ze het project beïnvloeden?

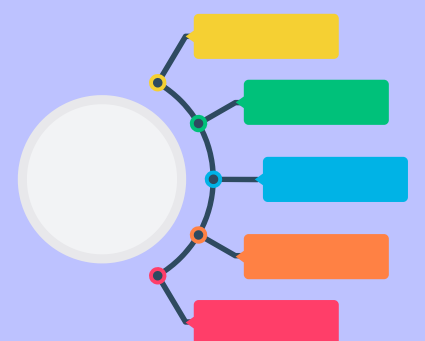


1 Financiële middelen

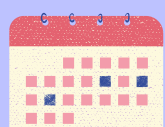
2 Administratieve en besluitvormingsbevoegdheden

3 Technische en operationele vaardigheden

4 Andere middelen en bijdragen



Territoriale dialoog & maatschappelijke acceptatie.



Aankomende evenementen

- Openbare bijeenkomsten
- Bezoeken aan andere locaties



Communicatiemiddelen

- Nieuwsbrieven
- Huis-aan-huis

- Betrokkenheid van lokale spelers
- Samenwerkingsworkshop

1) Definieer uw projectplanning - De mijlpalen van een biogasproject



Van de eerste contemplatiefase tot de inbedrijfstelling van de locatie, doorloopt een biogasproject meerdere stadia. Gemiddeld duurt deze implementatie ongeveer 3 tot 4 jaar. Gedurende deze tijd zult u interactie hebben met verschillende belanghebbenden. Om u te helpen de verschillende fasen en subfasen van uw project beter te begrijpen, hebben we een visuele voorstelling verstrekt. Het is belangrijk op te merken dat de daadwerkelijke voortgang niet strikt lineair is, aangezien bepaalde stadia elkaar kunnen overlappen en vroegtijdige start vereisen, zoals fondsenwerving.



2) Wie zijn de belanghebbenden - Biogasactoren



Tijdens dit deel is het cruciaal om het netwerk van belanghebbenden dat verbonden is met de lokale autoriteit duidelijk te omschrijven. Een matrix, zoals hier getoond, is verdeeld in zones, waarbij de lokale autoriteit in het midden staat. Het doel is om de belangrijkste dialogen te identificeren waaraan de lokale autoriteit momenteel deelneemt of zou moeten aangaan met andere belanghebbenden.

Door deze nabijheden te prioriteren, krijgt men een overzicht en kunnen nieuwe samenwerkingsdynamieken worden vastgesteld, vooral met nieuwe belanghebbenden. Door post-its te gebruiken, kunnen actoren worden toegewezen aan verschillende zones. Doorgaans geldt: hoe verder een actor van de lokale autoriteit verwijderd is, hoe minder interacties ze zullen hebben. Het plaatsen van spelers moet gebaseerd zijn op snelle intuïtie, gevolgd door de noodzaak om hun posities te rechtvaardigen.

3) Het positioneren van spelers in een invloedsmatrix en het bepalen van het type invloed dat ze hebben.

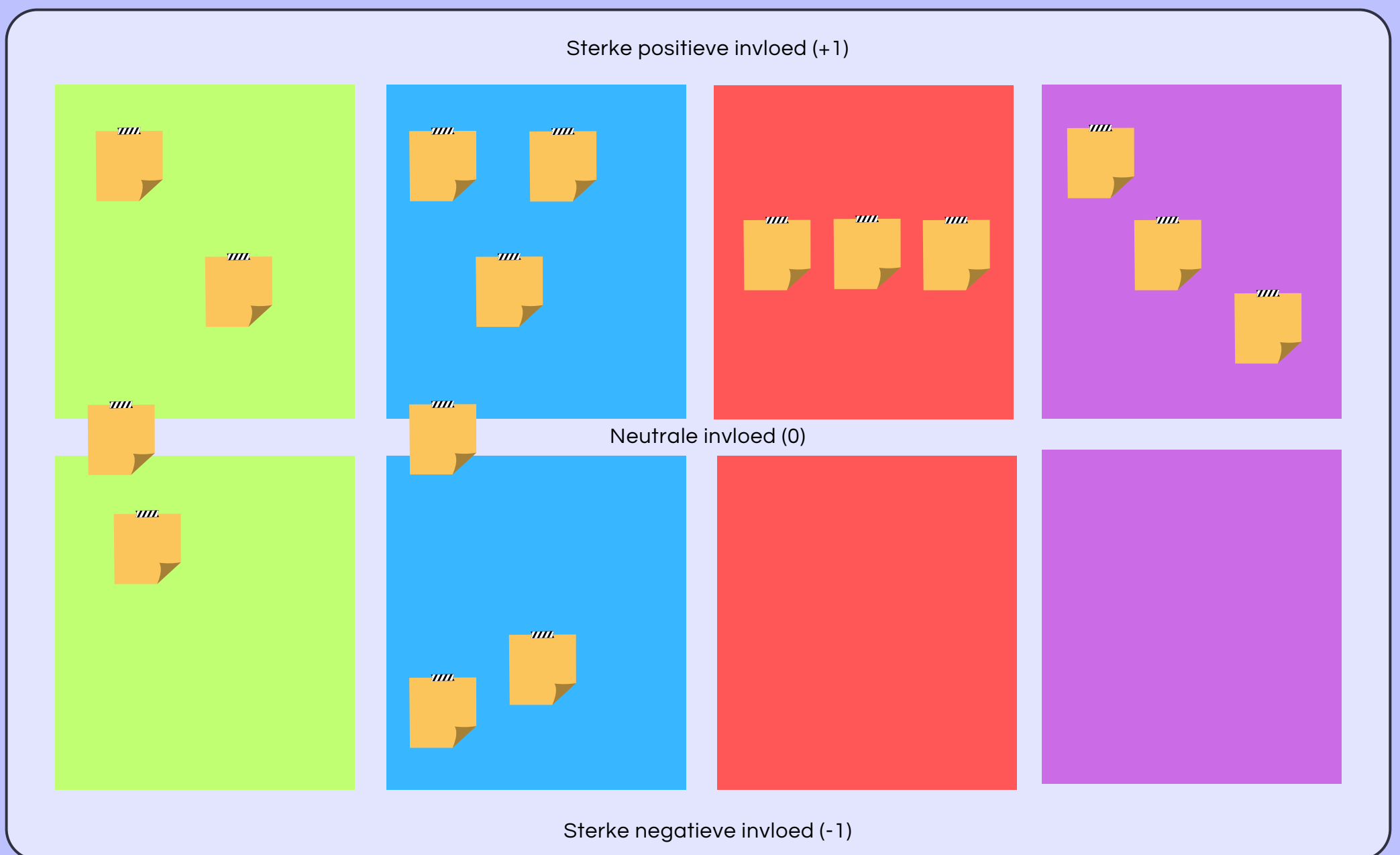
De volgende stap omvat het beoordelen van de impact van belanghebbenden op een project. Het is echter belangrijk om eerst de criteria vast te stellen voor het identificeren van invloedrijke actoren. Welke soorten invloed kunnen deze actoren hebben? We stellen voor een lijst te maken van factoren die het project kunnen beïnvloeden. Hoe definiëren we een invloedsfactor? Wat is het doel ervan en hoe beïnvloedt het het project? En nog belangrijker, wie bezit elke invloedsfactor? Zodra alle invloedsfactoren voor elke actor zijn geïdentificeerd, kunnen ze worden geplaatst in de matrix hieronder op basis van het niveau van invloed dat ze zullen hebben op het project.

1

2

3

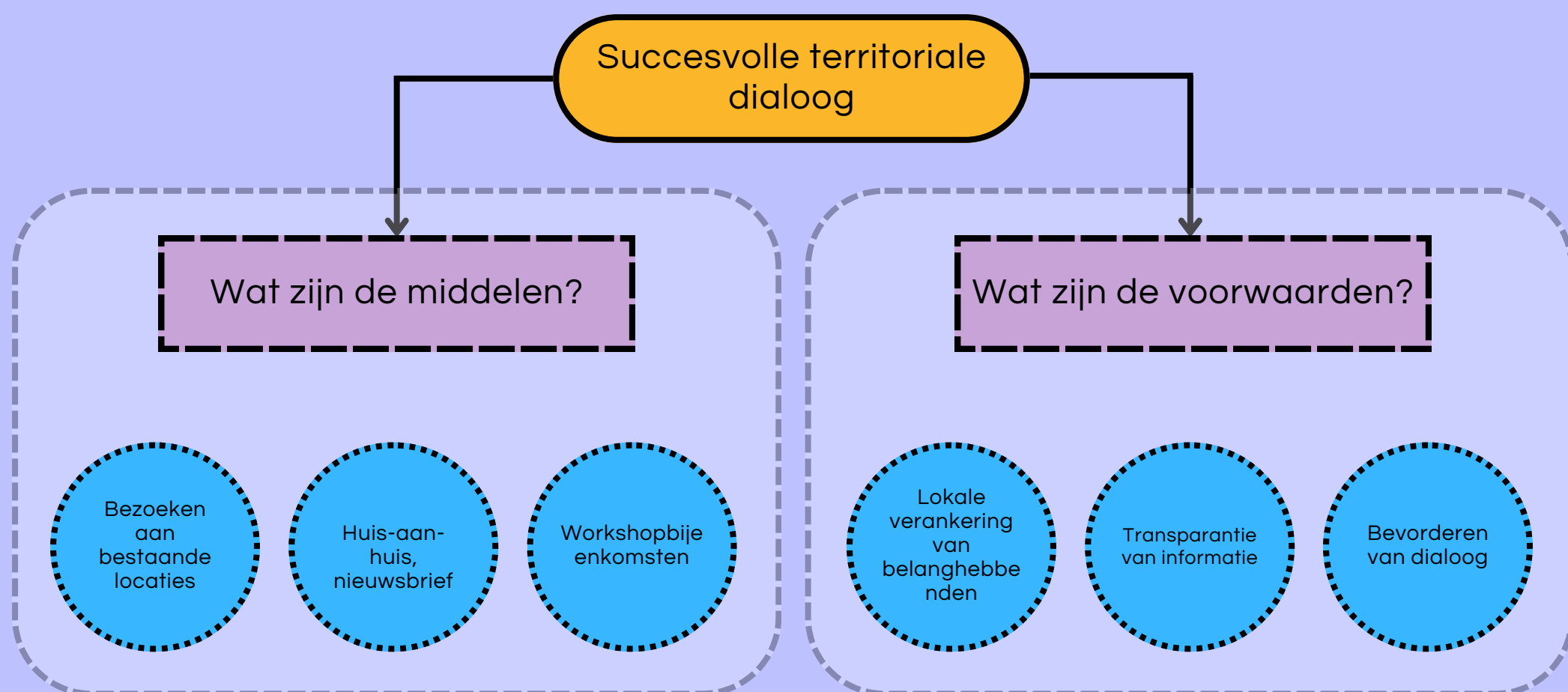
4



Deze oefening heeft tot doel uw begrip van de belanghebbenden die bij uw project betrokken zijn te verbeteren. Het behandelt belangrijke aspecten zoals wanneer ze bij het project betrokken raken, de aard van hun betrokkenheid en het niveau van invloed dat ze hebben (positief, negatief of neutraal). Door deze oefening uit te voeren, kunt u potentiële spanningsgebieden identificeren die zich tijdens uw project kunnen voordoen. Bovendien stelt het u in staat om deze spanningen proactief aan te pakken door anticiperen en het bevorderen van een inclusieve en transparante dialoog.

4) Territoriale dialoog en maatschappelijke acceptatie

The topic of territorial dialogue plays a crucial role in assessing the social acceptability of projects. Local authorities must take into account the questions and concerns of their residents and incorporate them into the project development process. To accomplish this, it is essential to determine the necessary criteria and establish appropriate mechanisms to ensure the success of the territorial dialogue.



Na het identificeren van de middelen en voorwaarden wordt het aanbevolen om een uitgebreid schema op te stellen. Dit schema zal u helpen om de verschillende stadia van de territoriale dialoog systematisch te organiseren, waardoor een duidelijker begrip ontstaat van hoe het past in het besluitvormingsproces van het project. Deze proactieve planningsoefening is vooral belangrijk voor projecten die milieutoestemmingen vereisen en daaropvolgende openbare onderzoeken, omdat het helpt om mogelijke beroepen of vertragingen in de besluitvorming te voorkomen. Door de tijdelijke fasen van uw project die toestemming vereisen te anticiperen, kunt u effectief de voorwaarden bepalen die verband houden met de territoriale dialoog.



Geregisseerd door Hugo Delcayre, onderzoeksassistent, en Sébastien Bourdin, hoogleraar economische geografie en houder van de Europese leerstoel voor uitmuntendheid op het gebied van circulaire economie aan de EM Normandie Business School.